

인도네시아

할랄인증절차



농림축산식품부

KFRI

한국식품연구원

1. LPPOM MUI 할랄인증 절차

- 인도네시아에서는 기업이 생산하는 제품이 할랄임을 소비자들에게 보장하도록 MUI 할랄인증서를 보유하고 있어야 함.
- 유효한 할랄인증서를 보유하고 있는 기간 동안, 기업은 제품의 할랄성을 지속적으로 유지할 것이라는 것을 MUI 및 무슬림 소비자들에게 보장해야 함.
- 따라서 LPPOM MUI는 기업에게 할랄보장시스템(HAS)¹⁾이라고 불리는 시스템을 설정하고, HAS 매뉴얼의 형태로서 문서화할 것을 요구함.
 - HAS 매뉴얼은 인증 신청 시에 필요한 중요 문서이며, 인증 신청 후 심사 및 실사 대상으로 사전에 마련하고 준비해야 함.
- 할랄인증 프로세스는 사용된 재료들, 생산 설비, 생산 공정 및 생산자의 할랄보장시스템(HAS)이 LPPOM MUI의 할랄 요구사항을 충족함을 증명하기 위한 특정 절차라 할 수 있음.
 - 즉, 이러한 특정 절차를 통한 프로세스에 의해 생산된 제품은 LPPOM MUI의 정책, 기준 및 절차를 충족함으로써 할랄인증서에 할랄 제품으로 선언될 수 있음.
- 할랄인증의 중요한 단계는 수행하는 주체에 따라 크게 구분될 수 있으며, 이에 따른 할랄인증 프로세스의 구성요소는 다음과 같음.

LPPOM MUI:

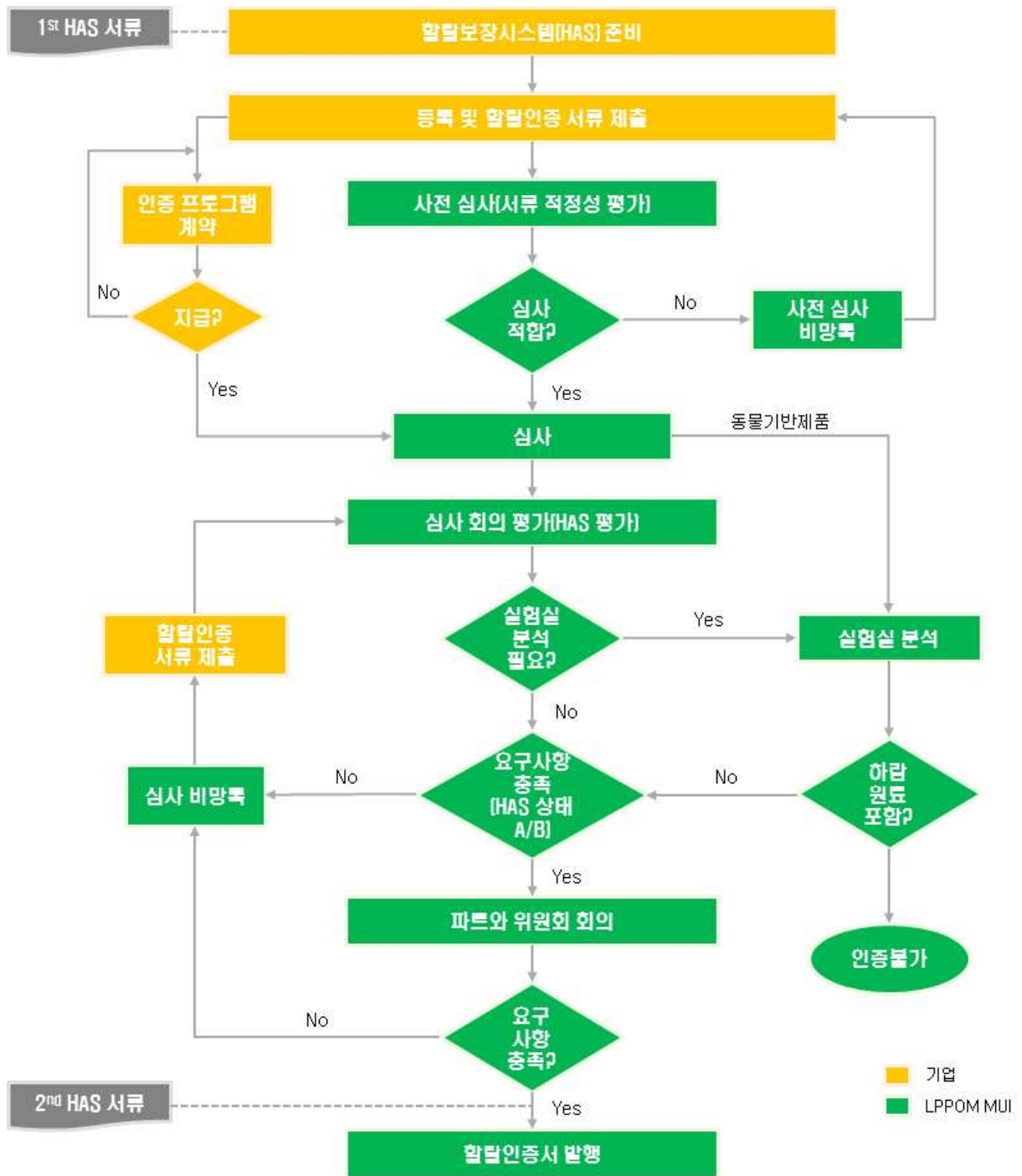
- 할랄인증의 정책 및 절차
- 할랄보장시스템(HAS) 기준
- 심사
- 파트와(Fatwa) 위원회

기업:

- 할랄보장시스템(HAS) 매뉴얼 및 이행

- 가공 산업(식품, 의약품, 화장품), 도축장(RPH), 레스토랑/케이터링/주방 등과 같이 LPPOM MUI로부터 할랄인증서를 획득할 기업들은 반드시 할랄인증 절차를 위해 등록 및 신청을 해야 하며, 할랄인증 요구사항을 충족해야 함.
- 할랄인증을 신청하고자 하는 기업이 반드시 따라야 할 단계별 절차는 다음과 같음:

1) 할랄보장시스템(HAS): LPPOM MUI의 규칙에 따라 할랄 제조 과정의 지속성을 유지하기 위해 재료, 생산 공정, 제품, 인적 자원 및 절차를 관리하기 위해 수립, 실행 및 유지된 통합관리 시스템



<그림 1> LPPOM MUI 할랄인증 절차

※ 자료: LPPOM MUI Indonesia 및 「General Guidelines of Halal Assurance System」 를 참조하여 재구성

가. 할랄보장시스템(HAS) 준비

1) 할랄인증서 요구사항 이해 및 할랄보장시스템(HAS) 교육 참가

- 기업들은 반드시 HAS 23000에 열거된 할랄인증 요구사항을 이해해야 하며, LPPOM MUI에서 정기적인 교육 혹은 온라인 교육(E-training) 형태로 실시하는 HAS(Halal Assurance System) 교육에 참석해야 함.
 - 교육기록은 반드시 유지, 보관하여야 하며, 교육 종료 후 발급된 수료증은 인증 심사 시 제시해야 함.
- 한국의 경우, 현재 지정 대행기관인 인니할랄코리아에서 교육을 위임받아 실시하고 있으며, LPPOM MUI의 강사가 직접 한국을 방문하여 강의함.
 - 할랄인증교육은 비정기적으로 실시되며, 교육기간은 2일간 진행됨.
 - 종료 시 수료증이 발급됨.

2) 할랄보장시스템 시행

- 기업들은 할랄인증 과정에 신청 및 등록하기 전, 할랄 정책 결정, 할랄 관리 팀 설립, HAS 매뉴얼 준비, 교육 전도, HAS 절차 관련 준비, 내부 심사 시행 및 적절한 관리 검토 등의 HAS를 시행해야 함.
- 기업의 할랄인증서 보유 및 HAS 심사 상태에 따라 필요한 할랄보장시스템(HAS) 서류는 다음과 같음:

<표 1> 할랄인증서 보유 및 HAS 심사 상태에 따른 HAS 요구 서류

구분	HAS 요구 서류	
MUI 할랄인증서 미보유 신규기업	1st HAS 서류	<ul style="list-style-type: none"> • 할랄인증서가 발급된 후 6개월 이내에 HAS 매뉴얼을 제출하기 위한 공식적인 성명 포함
	2nd HAS 서류	<ul style="list-style-type: none"> • 할랄 정책, 할랄 관리 조직 및 HAS 시행 범위 포함
할랄인증서 보유, HAS 인증 미보유 기업	1st HAS 서류	<ul style="list-style-type: none"> • 할랄 정책, 할랄 관리 조직 및 HAS 시행 범위 포함

<표 계속>

구분	필요한 HAS 서류	
할랄인증서 보유, HAS 인증 미보유 기업	2nd HAS 서류	<ul style="list-style-type: none"> • 다음을 포함하는 HAS의 표준 매뉴얼 포함 <div style="border: 1px dashed black; padding: 5px;"> 기업 프로필, 문서 관리, 목표, 범위, 할랄 정책, 할랄 가이드라인, 할랄 관리 조직, 표준 운영 절차(SOPs), 기술 참조, 관리 시스템, 문서 시스템, 사회화 프로그램, 교육 프로그램, 내부 및 외부 통신 시스템, 내부 심사 시스템, 시정 조치 시스템, 관리 검토 시스템 </div>
HAS 인증 보유, 할랄인증서 갱신 기업	1st HAS 서류	<ul style="list-style-type: none"> • 최근 HAS 시행 보고서, 또는 개정된 HAS 매뉴얼, 또는 B 등급을 보유한 기업임을 언급하는 성명서, 또는 HAS 인증서 사본 포함
	2nd HAS 서류	<ul style="list-style-type: none"> • 불필요

3) 할랄인증 서류 준비

- 기업은 할랄인증 절차를 위해 필요한 모든 서류를 준비해야 하며, 이는 다음과 같음.
 - 제품 목록, 재료 목록과 재료 문서, 정육점 목록(특히, 도살장의 경우), 제품의 매트릭스, HAS 매뉴얼, 절차 흐름도, 생산 설비 주소 목록, 할랄 정책 보급에 대한 증거, 내부 교육 증거 및 내부 심사 증거
- 할랄인증 서류에 대한 설명은 [e-LPPOM MUI 웹사이트](#)에서 다운로드가 가능한 Cerol 사용자 매뉴얼을 통해 볼 수 있음.

나. 등록 및 할랄인증 서류 제출

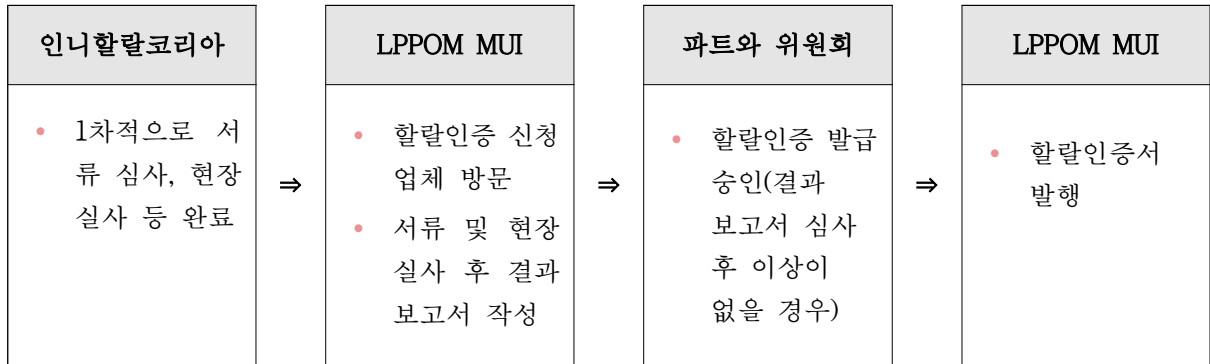
- 할랄인증을 위한 신청과 등록은 오프라인과 온라인을 통해 가능하며, 온라인의 경우 LPPOM MUI 웹사이트(www.e-lppommui.org) Cerol 시스템에서 온라인 과정을 통해 수행됨.
- 각 등록 서류는 심사 및 HAS 부서에 의해 확인되며, 등록 서류가 완료되었을 때 심사가 진행될 수 있음.
 - 만약 서류가 미비할 경우, 심사 부서는 기업에 의해 완료될 수 있도록 사전 심사 비망록을 보낼 것임.

<표 2> 등록 경로별 할랄인증 신청 및 등록 방법

등록 경로	등록 방법	
오프라인	비소매 제품, 도축장, 식당/연회 서비스	<ul style="list-style-type: none"> • 국가 MUI 또는 지역 MUI에 등록
	소매 제품	<ul style="list-style-type: none"> • 식품의약품관리청에 등록
온라인	Cerol 신청	<ul style="list-style-type: none"> • LPPOM-MUI 공식 웹사이트 www.halalmui.org ⇒ 오른쪽 노란 박스 “CEROL-SS23000, e-Halal Registration” 을 통해 접근 
		<ul style="list-style-type: none"> • 웹사이트 www.e-lppommui.org 을 통해 직접 접근 

* 등록 상태(신규/개발/갱신)와 사업 과정(가공산업, 도축장, 식당, 서비스 산업)에 따른 관련 근거 서류 반드시 첨부 요망

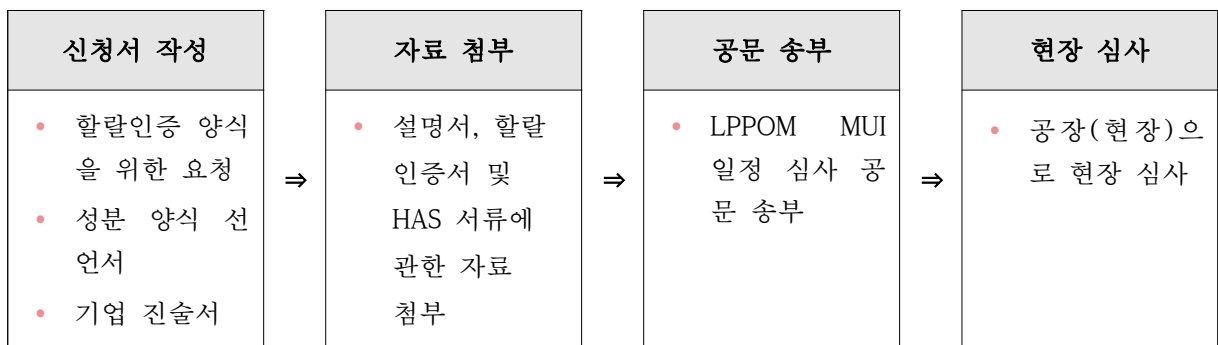
- 한국의 경우, 할랄인증을 희망하는 신청기업이 LPPOM MUI에게 온라인으로 할랄 신청 시 온라인상에서 한국의 할랄인증대행기관²⁾이 처리할 수 있도록 구분·처리됨.



<그림 2> 한국의 LPPOM MUI 할랄인증 절차

다. 사전 심사(서류 적합성 평가)

- 인증 데이터를 업로드 한 후, 기업은 인증 절차에 대한 사전 심사 모니터링 및 계약의 지급을 수행해야 함.
 - 사전 심사 모니터링은 사전 심사 결과의 불일치를 찾기 위해 매일 실시할 것을 권장함.
- 인증 계약 수수료는 심사 비용, 할랄인증서, HAS 이행/HAS 인증서 상태, 실험실 분석(특정 제품의 경우) 등을 포함하며, 반드시 심사 전에 지급되어야 함.
- 인증 절차에 대한 계약의 지급은 Cerol에서 인증 계약 다운로드 ⇒ 계약 비용 지급 및 계약 체결 ⇒ Cerol에서 결제 수행 ⇒ LPPOM MUI의 재무책임자에 의해 승인됨.



<그림 3> 사전 심사 절차

2) 현재 한국에서는 2015년에 인니할랄코리아가 대행기관으로 지정·운영되고 있음.

라. 심사

- 만약 기업이 사전 심사 절차를 통과하고 계약이 승인되면 심사는 수행될 수 있으며, 인증 제품과 관련된 모든 시설에서 실시됨.
 - 현장 심사는 입력 및 등록된 서류 등을 기준으로 LPPOM MUI가 정한 인증규정의 기준과 절차에 따르고 있는지를 점검함.
 - HAS 관리, 원료에 대한 모든 문서, 생산의 전 과정, 필요한 경우 샘플링 등이 여기에 포함됨.
- 심사는 적어도 두 명의 심사관(Auditor)이 제품, 생산 공정, 공장 등을 심사하며, 공식적인 양도 증명서와 함께 제공됨.
- 만약 사전 심사에서 무언가 발견됐음이 명확하게 들어난 경우 혹은 사전 심사를 위한 시간이 충분하지 않았다면 더 나아간 심사가 진행될 수 있음.
- 현장 심사가 필요하지 않은 개발 또는 갱신의 경우, 데스크 심사가 진행될 것임.

마. 심사 회의 평가(HAS 평가)

- 데이터 인증을 업로드 한 후, 기업은 반드시 심사 후 모니터링을 실시해야 하며, 심사 결과의 불일치를 찾기 위해 매일 수행할 것을 권장함.
 - 기업은 HAS를 준비하며, 6개월마다 LPPOM MUI에 원재료, 공급업체, 생산 공정 등의 변경사항을 보고함.
 - 사전 통보 없이 해당 기업을 방문하여 심사를 실시하기도 함.
- 만약 불일치가 있을 경우, 반드시 제대로 수정되어야 함.

바. 실험실 분석(필요 시)

- 돼지 분석은 육류 제품, 육류 가공 제품 및 위험 범주의 특정 제품에 대해 필요 시 수행됨.
- 특정 제품의 알코올 함량 분석 또한 필요 시 수행됨.
- 샘플은 생산 현장 또는 시장에서 취할 수 있음.

사. 파트와 위원회 회의

- 심사 결과의 평가는 심사 회의 및 파트와 위원회 회의에서 이루어짐.
- 회의별 심사 기준 충족 여부에 따른 조치는 다음과 같음:

구분	심사 결과에 따른 조치	
심사 회의	심사 기준을 충족하지 못한 경우	<ul style="list-style-type: none"> 모든 후속 조치 사항에 관해 업체에 심사 비망록 송부
	모든 기준을 충족한 경우	<ul style="list-style-type: none"> 모든 근거 서류를 갖추어 파트와 위원회에 제출할 심사 보고서 작성
파트와 위원회 회의	<ul style="list-style-type: none"> 제품 견본은 파트와 위원회 회의에 제시되어야 함. 	
	기준을 충족한 경우	<ul style="list-style-type: none"> 할랄로 선언 후, 할랄인증서 발행
	기준을 충족하지 못한 경우	<ul style="list-style-type: none"> 심사 비망록 송부 ⇒ 업체의 후속 조치 완료 후 파트와 회의에서 보고서 다시 논의

아. 할랄인증서

1) 할랄인증서 발행

- 할랄인증서는 제품이 MUI 파트와(Fatwa) 위원회 회의에서 할랄로 명시된 후 발행되며, MUI 회장, MUI의 파트와 위원회 대표 및 LPPOM MUI 디렉터에 의해 서명됨.
- 기업은 Cerol에서 소프트카피 형식/파일로 할랄인증서를 다운로드 할 수 있음. 할랄인증서 원본은 자카르타 LPPOM MUI 사무실에서 찾아갈 수 있으며, 기업의 주소로 보낼 수도 있음.
- 할랄인증서는 2년 동안 유효함.



〈그림 4〉 LPPOM MUI 할랄인증서(예시)

2) 할랄인증서 갱신

- 할랄인증서를 갱신하고자 하는 기업은 인증서의 유효기간이 만료되기 전에 재등록 하여야 하며, 갱신 요청은 HAS 상태의 규정에 따라 처리됨.
 - HAS 상태는 A(우수), B(적합), C(불합격)로 구성되며, HAS 인증은 HAS A 상태를 3회 연속으로 획득할 수 있는 기업에게 주어짐.



<그림 5> 할랄보증시스템 상태(예시)

- 신규 등록과 마찬가지로 온라인/오프라인을 통해 갱신 등록 가능함.
- MUI는 할랄인증서를 갱신하지 않은 기업을 공개할 권리를 가짐.

3) LPPOM MUI 로고

- 기업은 제품 포장에 LPPOM MUI 로고가 인쇄되도록 해야 하며, 소매 제품에 있어 할랄 로고의 포함은 BPOM(NADFC) RI의 규정을 준수하도록 함.



<그림 6> LPPOM MUI 로고

2. 그 밖의 규정들

가. HAS 인증서 보유자를 위한 보상

- 만약 기업이 각각 3회 HAS 인증서의 지속 가능성을 유지할 수 있다면 할랄인증서의 네 번째 갱신 기간에 공장 위치에 대한 심사는 재료, 기술 혹은 공장의 처리의 변경이 없는 한 더 이상 수행할 필요가 없으며, 심사는 관리/서류상으로 수행됨.
- HAS 상태/인증 보유자의 혜택은 다음과 같음:

〈표 3〉 HAS 상태/인증 보유자의 혜택

HAS 심사 결과	HAS 혜택	비고
A (우수)	<ul style="list-style-type: none"> 제품 개발에 대해 서류 할랄 심사만 실시 	<ul style="list-style-type: none"> 불시 검사 메커니즘 적용
3회 연속 A (우수)	<ul style="list-style-type: none"> HAS 인증서 발행 제품 개발에 대해 서류 할랄 심사만 실시 인증서 갱신에 대해 서류 할랄 심사만 실시 	<ul style="list-style-type: none"> 불시 검사 메커니즘 적용 HAS 인증서는 4년간 유효
B (적합)	-	<ul style="list-style-type: none"> 제품 개발에 대해 현장 할랄 심사 필수 불시 검사 우선순위 적용 B 상태가 있는 경우 A 상태 하나 삭제
C (불합격)	-	<ul style="list-style-type: none"> 할랄인증서 미발행 할랄 심사는 최대 6개월 이내에 HAS가 개선된 이후 재실시할 수 있음. (6개월 후에도 개선이 없는 경우 인증 과정은 신규 과정으로 간주) 훈련/자문을 받을 것을 권고 C 상태가 있는 경우, A 상태 두 개 삭제

○ HAS 시행이 최소 B 상태 이상을 받기 전에는 인증 과정이 파트와 위원회 회의로 이어질 수 없음.

○ 기업은 HAS 상태/인증 획득을 위한 과정을 가속화할 수 있으며, 차회 HAS 심사는 전회 심사가 이루어지고 내부 심사가 완료된 후 6개월 이내에 실시할 수 있음.

- 이 레벨에서는 HAS 인증서의 유효기간은 2년이며, 갱신으로 평가될 것임.

나. 인증 데이터 수정

○ 데이터(재료, 제품, 시설 또는 방식 및 이미 등록 양식에 작성한 데이터의 추가 혹은 제거)의 수정이 있는 경우, 기업은 추가로 처리되도록 LPPOM MUI에 공식적인 서면 보고서를 작성하여야 함.

다. 인증 과정 진행 통지서 발행

- 통지서는 기업의 요청에 근거하여 인증 과정 통지서 및 인증 갱신 과정 통지서를 발행할 수 있음.
 - 신규 및 개발 등록을 위한 통지서는 심사 절차가 끝난 후 발급될 수 있음.
 - 갱신 등록을 위한 통지서는 갱신을 위한 등록이 할랄인증서의 유효기간이 만료되기 전 최소한 2개월 이전에 LPPOM MUI에 의해 받은 후 그리고 인증 계약 수수료가 지불된 후 발급될 수 있음.
- 통지서는 3개월 동안 유효하며, 오직 한번만 갱신될 수 있음.

라. 할랄 승인 통지서 발행

- 할랄 승인 통지서는 MUI 파트와 위원회 회의에서 기업의 제품이 할랄이라고 명명된 후 기업의 요청에 근거함.
- 본 통지서는 한 달 동안 유효하며, 확장이 불가함.

마. 할랄인증 과정의 유예 기간

- 인증 과정은 만약 3개월 이내에 기업이 인증 과정 진행에 대한 어떤 응답을 주지 않는 경우, 종료가 고려됨.
- 심사가 종료된 날로부터 6개월 이내에 할랄인증 과정의 완료에 있어 진행이 없는 경우, 기업은 할랄 기준에 도달할 수 없는 것으로 고려되며, 인증 과정은 신규 등록 제출로 진행됨.

바. 할랄인증서 개정

- 할랄인증서 개정은 다음에 근거하여 처리됨:
 - 기업으로부터의 요청
 - 등록 양식 및 심사 결과의 적절성
 - 심사 회의 결과
- 할랄인증서의 개정은 개정 제안이 충족되기 전 재실행을 위한 심사의 가능성을 생략하지 않음.

사. 할랄인증서의 합법화

- 수입 제품에 대해 통관과 같은 특정 목적을 위한 올바른 LPPOM MUI 할랄인증서의 합법화를 제안할 수 있음.

아. 할랄인증서의 업그레이드

- 원래 MUI 지사로부터 할랄인증서 발급 및 그들의 마케팅 규모를 향후 국가 혹은 수출 수준으로 개선하고자 하는 지방 기업의 경우, 국가 LPPOM MUI는 그들의 현재 지방 수준 할랄인증서를 업그레이드 할 수 있음.

자. 인증 후 보장

- 기업들은 할랄인증서가 발급된 이래로 6개월에 한번씩 HAS 이행 정기 보고서를 제출하여야 함.
- 기업이 새로운 재료를 사용할 경우, LPPOM MUI로부터 그 재료의 사용 승인을 요청해야 함.
- 새로운 재료들은 오직 LPPOM MUI로부터 승인 획득 후 사용될 수 있음.
- 모든 승인된 재료들은 인증서 갱신 처리 시에 재평가되어야 함.

차. 불시 검사

- LPPOM MUI는 다음을 대상으로 불시 검사를 수행할 수 있음:
 - HAS 인증서 보유 기업들
 - 매우 높은 위험 범주의 제품 기업들
 - 위험 또는 낮은 위험 범주의 제품 기업들(심사 보고서 또는 소비자 정보 또는 의심되는 것이 HAS 기준을 더 이상 충족하지 않을 때를 기반)

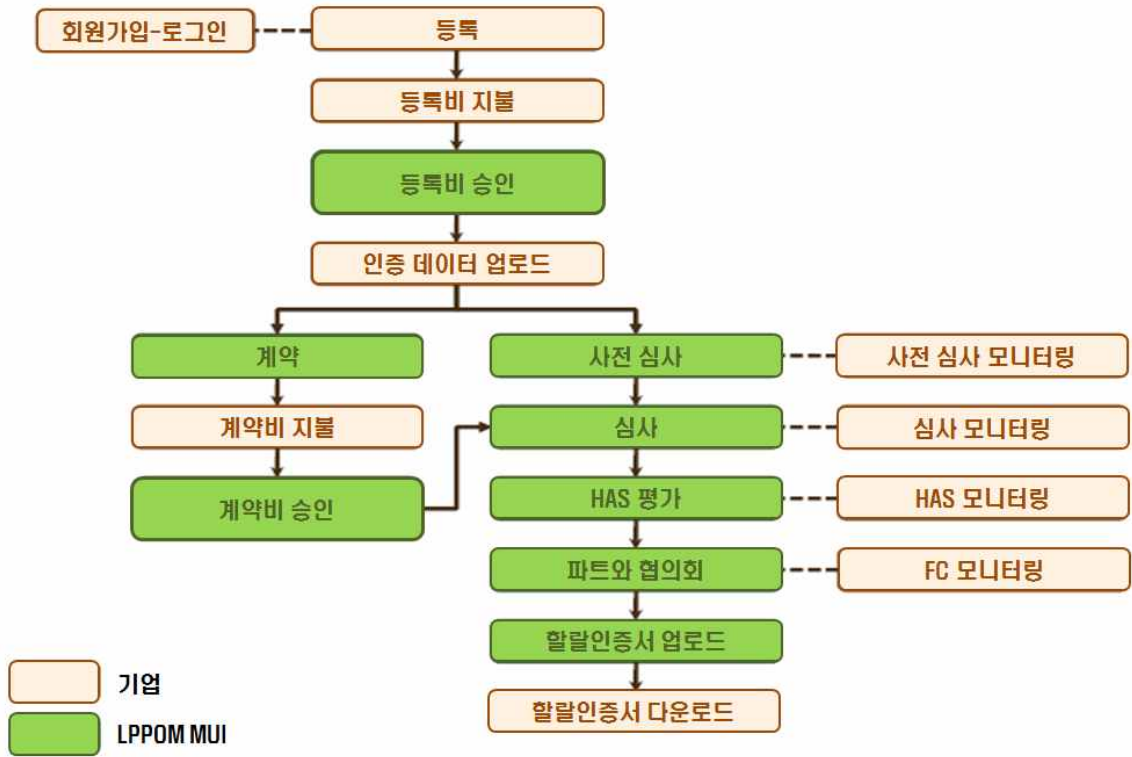
[부록 1] 현재 및 JPH에 따른 할랄인증 절차



※ 자료: 2016 Korea International Halal Conference, Halal Certification(할랄인증) 내부자료 by Dr.Lukmanul Hakim

[부록 2] 온라인 할랄인증 절차

일반적인 온라인 할랄인증 절차



※ 자료: 2016 Korea International Halal Conference, Halal Certification(할랄인증) 내부자료 by Dr.Lukmanul Hakim